

OBINSO – MEMÒRIA 2019

1. PRESENTACIÓ

A la dècada de 1960, el barri de Baró de Viver de Barcelona era un només un agrupament desordenat de les anomenades *cases barates*, habitades per una població procedent de la immigració. Un jove capellà, Pere Cornelles, comença a interessar-se pels joves del lloc, procedents de famílies amb pocs recursos, mal escolaritzats i que sovint fan de la delinqüència la seva forma de vida habitual.

Després d'un seguit d'iniciatives disperses i realitzades en el mateix barri, Mn. Pere decideix crear una estructura estable: En un pis del barri de la Sagrera, a Barcelona, hi munta una llar que suposi una plataforma de suport per a aquells joves que hi volen accedir, sortint de la inèrcia que els porta, de manera natural, cap a formes de vida marginals.

La idea era crear un recurs fora del barri d'origen, amb la intenció d'allunyar els joves acollits de l'ambient marginal en el que creixien, seguint un model de clara inspiració familiar: El responsable (ell mateix) com a figura paterna, una dona que fa les feines de la llar com a figura materna, i un grup reduït de joves (màxim 8) amb l'objectiu de construir un projecte de vida allunyat de l'entorn delictiu, que els permeti formar-se, aconseguir una feina estable i finalment, independitzar-se.

Es crea així una de les primeres estructures modernes a l'estat espanyol en el tractament de joves en risc social, amb una concepció no institucionalitzada i no repressiva d'actuació. Cal tenir en compte que en aquesta època els models d'atenció eren els macro-orfenats (tipus Llars Mundet, a Barcelona) i les presons per a menors o Correccionals, on els joves i menors eren tractes amb similars condicions de duresa que els majors d'edat.

L'any 1968 es dona forma jurídica a aquest projecte, i es crea la Obra d'Integració Social – OBINSO, que *“tiene por objeto y finalidad integrar a la vida social y cristiana al gran número de personas llamadas “marginales”... ...viviendo de la delincuencia o de la mendicidad”*¹

¹ Dels primers estatuts d'OBINSO

Són temps de grans necessitats: l'any següent ja es crea una segona llar, al barri de Santa Eulàlia de l'Hospitalet, i OBINSO va creixent i expandint-se, arribant a tenir llars obertes a Madrid i a Mallorca durant els anys 70.

A principis dels anys 80, entra amb força un nou factor en el món de la marginalitat: la droga, principalment l'heroïna. Els joves ja no tenen només un problema d'integració social, sinó que s'hi afegeix molt sovint el problema de l'addicció. Els equips de treball dels diferents centres s'adonen que les persones drogodependents necessiten un tractament específic i que els centres tradicionals no disposen de competències professionals ni estructurals per a fer-ho. I prosseguint amb aquesta constant que és l'acció, en Pere Cornelles, comença a cercar informació i a obtenir contactes fins que coneix la iniciativa de les Comunitats Terapèutiques, que comencen a desenvolupar-se a Europa amb un notable ressò.

El model s'importa (1981) a l'estat espanyol com a coparticipants de l'Associació "el Patriarca", però ja el 1983 s'obre la primera comunitat terapèutica pròpia d'OBINSO, a la masia de Can Castells. L'any 1985 OBINSO ja està completament desvinculat del Patriarca, i el 1989 s'obre una segona Comunitat Terapèutica, al municipi del Brull; el 1993 s'inicia l'activitat al Centre Urbà, al pis de reinserció per als drogodependents que han finalitzat el procés terapèutic amb èxit.

Aquest ràpid desenvolupament de l'activitat en el sector de drogodependències es suma al treball amb joves, que es manté de forma ininterrompuda adaptant-se constantment a noves formes i necessitats.

En darrers temps, emergeix un nou factor que requereix atenció social: la immigració extracomunitària. Ens trobem actualment amb un gran nombre de joves immigrants al nostre país, desarrelats i sense suport familiar, amb molt de risc d'emprendre el camí de la marginalitat i/o delinqüència. També aquest col·lectiu serà objecte del treball de l'entitat.

Així, i fins a dia d'avui OBINSO treballa en dues línies d'actuació que perduren fins l'actualitat:

- **L'atenció i formació a joves en situació de vulnerabilitat social**
- **L'atenció i tractament a persones amb problemes de drogodependències**

2. MISSIÓ i VALORS

MISSIÓ

OBINSO va néixer amb la voluntat de ser una instrument al servei de la promoció personal i inserció social dels joves en situació de vulnerabilitat, i aquest segueix sent el nostre criteri director i la nostra raó de ser.

Els entorns socials canvien, i per aquest motiu la nostra Fundació ha anat ampliant el seu ventall d'accions, entrant primer en el sector de les drogodependències i darrerament en el terreny de la immigració i els refugiats.

VALORS

- **Justícia Social** com a estructura que fomenti la igualtat d'oportunitats entre les persones
- **Solidaritat** amb les persones que necessiten suport per aconseguir una vida digna
- Promoció de la **Integració Social** com a via per al desenvolupament personal
- **Motivació** per al treball amb persones
- **Respecte** pels valors, cultures i persones de diferents creences, extracció social o orientació sexual
- **Transparència** en la gestió i en la metodologia d'actuació
- Defensa de la **Igualtat** entre sexes, cultures i creences
- **Compromís** amb els sectors socials més desfavorits
- El **Vincle** com a eina d'apropament a la persona i com element transformador

3. ELS NOSTRES EQUIPAMENTS

SEU CENTRAL: Villarroel 81: Hi tenim la seu social, les oficines per a la gestió administrativa, l'espai d'acollida per a les entrevistes d'admissió i l'arxiu documental

LLAR SANTA EULÀLIA, Unió 47, 5è 3a i 4rta: Al barri de Santa Eulàlia de l'Hospitalet, on es fa l'acolliment de joves en risc, d'edats compreses entre els 18 i 25 anys. Actualment la seva població majoritària són immigrants, encara que també acull joves ex-tutelats per la DGAIA i tutelats per Justícia Juvenil. Es dona suport als usuaris en formació bàsica, regularització de la situació legal (si cal), i formació professionalitzadora.

LLAR Avda de MADRID: És un recurs residencial on poden allotjar-se joves que han fet tot el procés en la Llar Santa Eulàlia i que comencen la seva vida laboral. Compta amb la supervisió dels educadors de la llar Santa Eulàlia, però amb una vida molt més autònoma. L'objectiu és que faci de pont entre una vida més tutelada (en la Llar Santa Eulàlia) i la plena autonomia.

LLAR Villarroel: Projectada com a 3a Fase del projecte joves, iniciarà la seva activitat el mes de juny de 2018

COMUNITATS TERAPÈUTIQUES: Son centres de tractament, generalment en cases aïllades, on es busca que les persones ateses puguin fer el seu procés terapèutic en un ambient natural, recollit i lliure de substàncies tòxiques. Compten amb un equip de professionals dedicats, amb atenció mèdica i gestió de les problemàtiques socials associades.

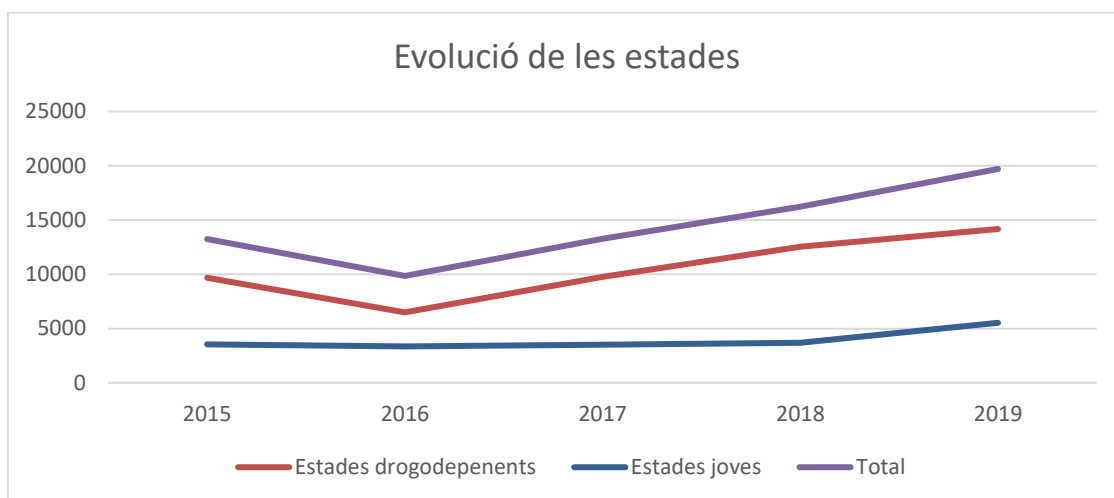
- **CT CAN CASTELLS:** Situada a la falda de la muntanya de Montserrat, en el terme municipal d'Esparreguera. És una masia, que pertany al monestir de Montserrat amb capacitat per a 30 residents.
- **CT EL PINAR:** Situada al terme municipal del Brull, en el parc natural del Montseny. Pot acollir fins a 18 usuaris

CENTRE URBÀ: És un pis al qual van els usuaris que han completat amb èxit el seu procés de rehabilitació en alguna de les nostres Comunitats Terapèutiques. Allà troben una plataforma a partir de la qual poden gestionar el seu retorn al medi social: Recerca de feina, formació, establiment de contactes i amistat sanes i allunyades del món de les drogues, etc.

4. Any 2019. Fets rellevants

El fet més rellevant de l'any 2019 és el creixement sostingut dels usuaris atesos en les dues línies d'acció, tant en joves com de drogodependents.

En el següent gràfic podem veure la progressió de les estades (nº usuaris/dia) dels darrers 5 anys



Com es pot veure, hem passat de les aproximadament 10.000 estades el 2016 a prop de 20.000 estades el 2019. Seguim treballant per poder atendre al major nombre d'usuaris possible, atesa la gran necessitat social existent.

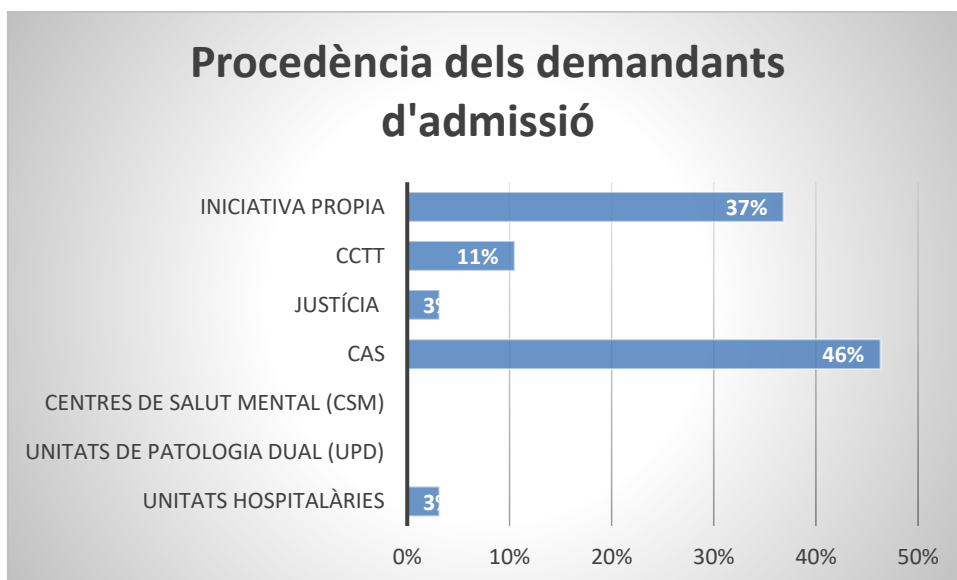
4.1 Atenció i tractament a persones amb problemes e drogodependència

OBINSO regenta dues Comunitats Terapèutiques: Can Castells (Esparreguera) i El Pinar, (El Brull) a més d'un Pis de Suport en l'entorn urbà al barri de La Sagrera, a Barcelona.

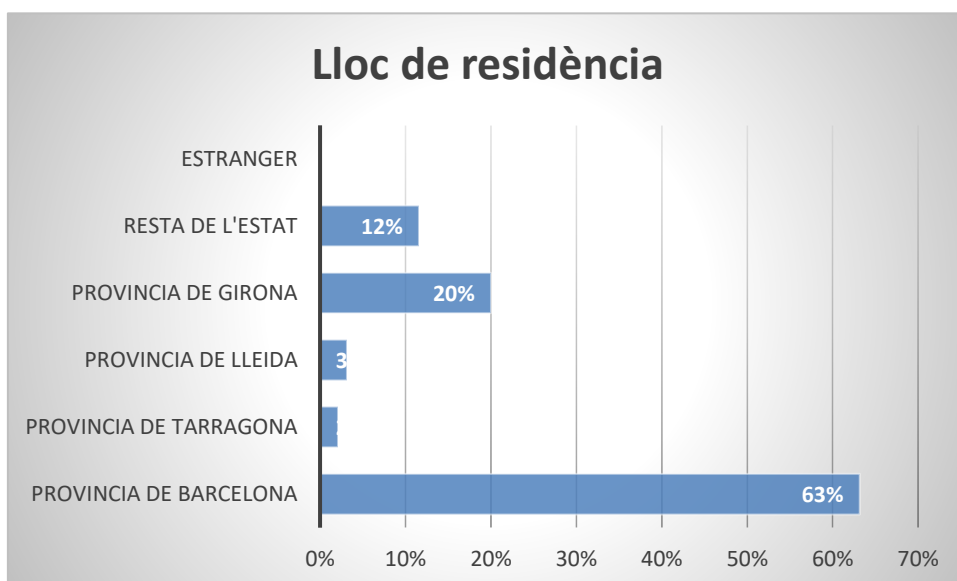
Per capacitat, tenim llicència per a 62 places, per bé que només 27 són conveniades amb el Departament de Benestar de la Generalitat de Catalunya.

Dades generals	Conveniats	Totals
Número de persones ingressades a l'inici de l'any	27	32
Número total de persones ingressades al recurs durant l'any	12	63
Número total de persones ateses durant l'any	39	95
Número total d'altres del recurs durant l'any	12	56
Número de persones ingressades al final de l'any	27	39

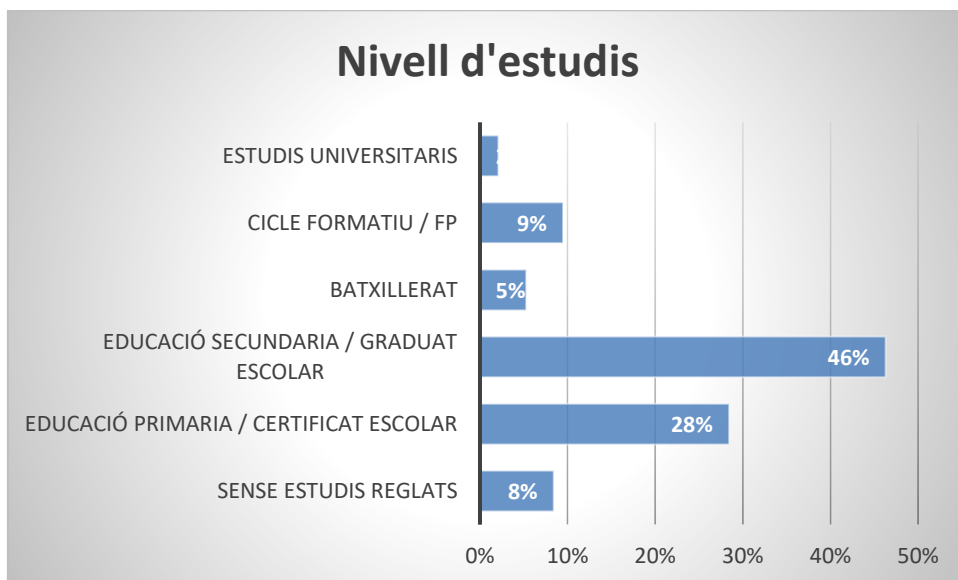
En canal establert per a la derivació dels usuaris és el CAS, encara que molts usuaris contacten amb el servei d'admissions per altres vies:



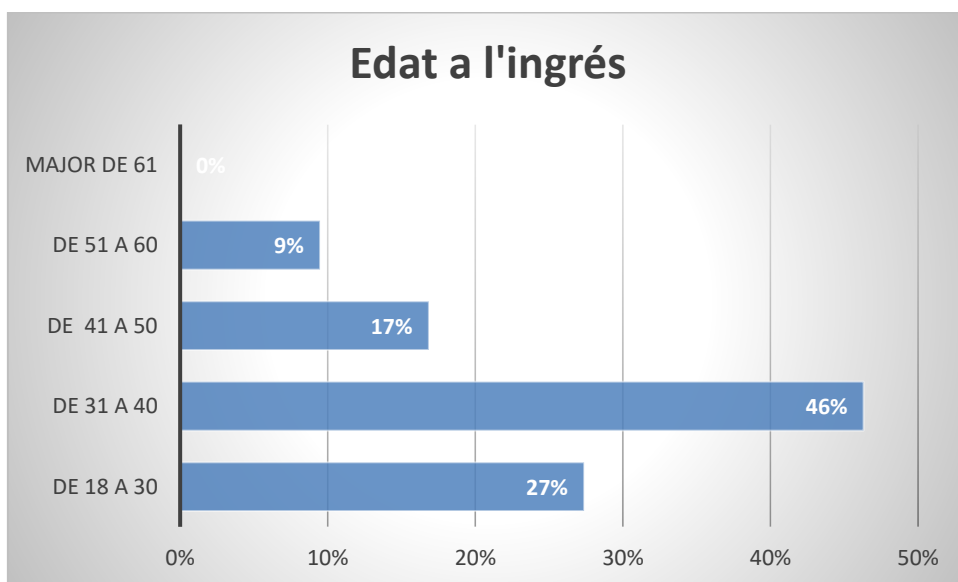
La gran majoria dels usuaris atesos són de la província de Barcelona, cosa que encaixa amb l'àmbit geogràfic de la nostra institució, i també amb la major població d'aquesta demarcació.

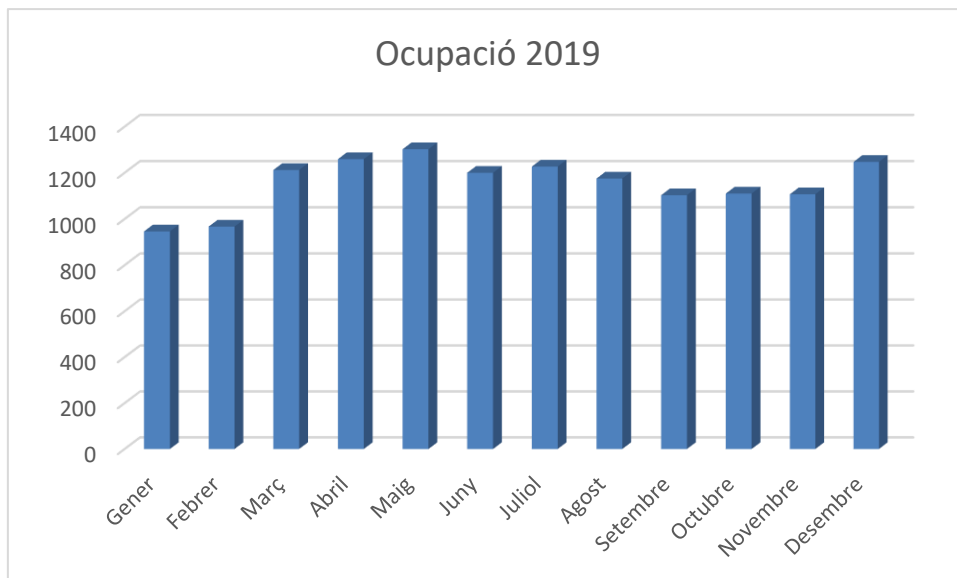


El nivell d'estudis ha anat augmentant amb el temps, de forma que els posseïdors d'una titulació d'ensenyament secundari ja són la població (de molt) més nombrosa.



L'edat d'ingrés també va augmentant amb el temps, i el nombre de persones ateses de més de 50 anys comença a ser significativa.





Pel que fa a les estades, és a dir, el nombre d'usuaris/dia al llarg de cada mes, hem consolidat una ocupació mitjana per sobre de les 1000 estades/mes, amb una ocupació força estable, i sempre per sobre de les estades conveniades amb el Departament d'Afers Socials, que són 822.

4.2 L'atenció i formació a joves en situació de vulnerabilitat social

Dins del procés de potenciació i creixement d'aquesta línia d'actuació, hem redissenyat el procés d'atenció, de forma que puguem atendre a un major nombre de joves sense augmentar significativament el nombre de professionals.

En aquesta direcció, s'han fet dues actuacions rellevants:

4.2.1 Suport col·laboratiu: Oferiment d'un recurs residencial a adults amb dificultat d'accés a l'habitatge

Mitjançant un contracte de voluntariat, una persona adulta i que no disposa d'habitatge, passa a residir en el nostre pis, sense cap cost per a ell i amb les despeses de manteniment cobertes.

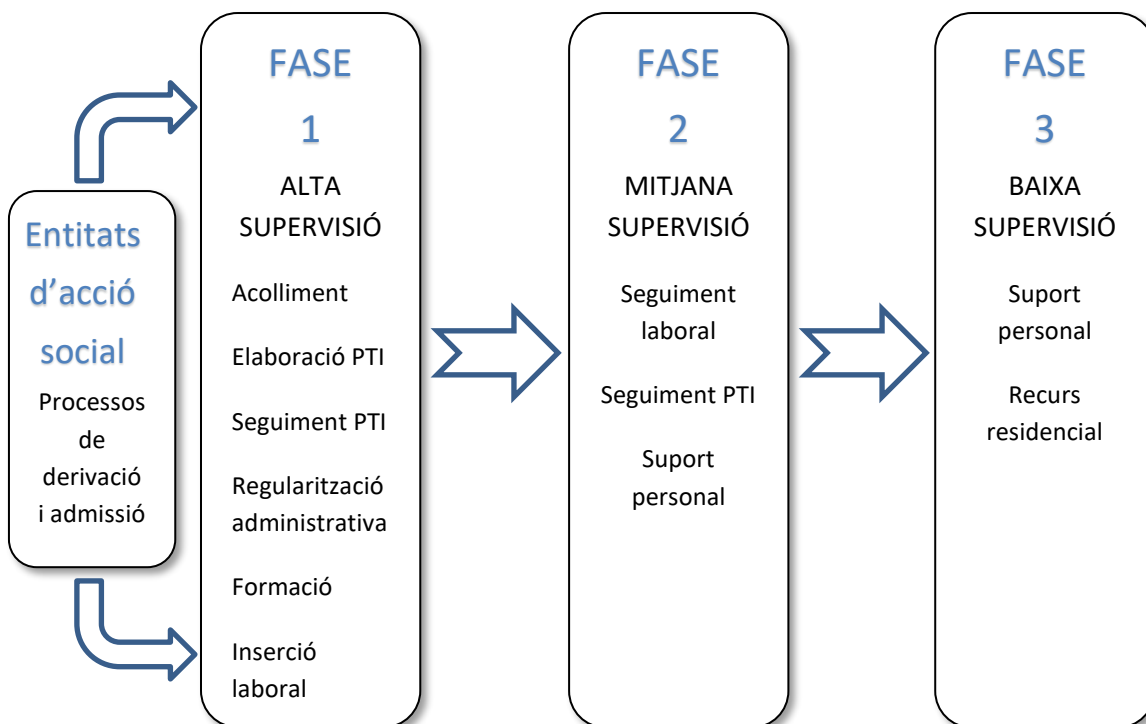
Durant l'horari diürn, els joves beneficiaris del nostre servei desenvolupen les tasques pròpies del seu Pla de Treball Individual, amb el suport de l'equip d'educadors.

Als vespres, la presència de la figura de l'adult (el voluntari/resident) enmig del col·lectiu de joves, és un recurs molt eficaç que aporta estabilitat, ordre, i que permet establir un tipus de relació menys normativa i menys institucional que amb els educadors.

Aquesta figura no ocupa cap espai dels reservats als professionals, és a dir, no participa ni fa seguiment dels Plans de Treball Individuals ni té encomanades tasques concretes d'acció directament sobre els joves. Per tant, no ocupa l'espai professional del personal educatiu, sinó que aporta – pel mer fet de la presència – un plus d'ordre i de control en la dinàmica diària del grup de joves.

La formació que es fa amb el voluntari no té a veure amb la normativa sinó amb les formes de relació amb el col·lectiu de joves, buscant la comprensió i l'empatia. D'aquesta forma, es duu a terme una estratègia *win-win* en la qual les dues parts hi surten guanyant. Aquesta experiència s'està posant a la pràctica amb èxit a la Llar Santa Eulàlia des del mes de maig de 2017.

4.2.2 Disseny d'un procés en 3 fases: Diferents recursos residencials per a les successives etapes de desenvolupament i autonomia



Amb aquest plantejament, podem fer un seguiment de llarga durada, concentrant els esforços i la dedicació de l'equip educatiu en la primera fase.

Fase1

Aquesta primera fase es desenvolupa al nostres pisos de l'Hospitalet de Llobregat. Són uns recursos d'habitatge amb suport per estades de mitja i llarga durada.

Comprèn el procés d'admissió, l'elaboració del Pla de Treball Individual, i el procés formatiu del jove, que comprèn formació en l'àmbit de l'aprenentatge de l'idioma, de l'ensenyament bàsic i de la capacitat professionalitzadora. Es treballa també la formació per a la vida saludable, en els seus vessants de cura personal, alimentació, l'esport, etc.

En aquesta fase es fan també (si cal) els processos de regularització administrativa, molt necessaris en el cas d'immigrants extracomunitaris.

És en aquest període quan es treballen els valors, la capacitat de planificació, la tria dels objectius personals, etc

Aquesta primera fase es desenvolupa en la nostra “Llar Santa Eulàlia”, de l’Hospitalet, on es fa aquesta tasca des de 1969

Fase 2

El pis de segona fase es va posar en marxa el mes de maig de 2017, i es realitza en un pis situat a l’Avinguda de Madrid de Barcelona. Tots els seus integrants estan treballant i, en conseqüència, gestionen la seva despesa i es fan càrrec de la seva mantenició.

Reben un suport periòdic de l’equip educatiu, que efectua una tasca de seguiment i recolzament de la seva trajectòria laboral, dóna suport personal (quan cal o quan es fa una petició en aquest sentit), fa de mediador en temes de convivència i supervisa la gestió de l’equipament (neteja, subministraments, etc.)

Fase 3

Aquesta Fase s’ha iniciat l’agost de 2018, i es duu a terme en el pis d’OBINSO situat al carrer Villarroel 81 de Barcelona.

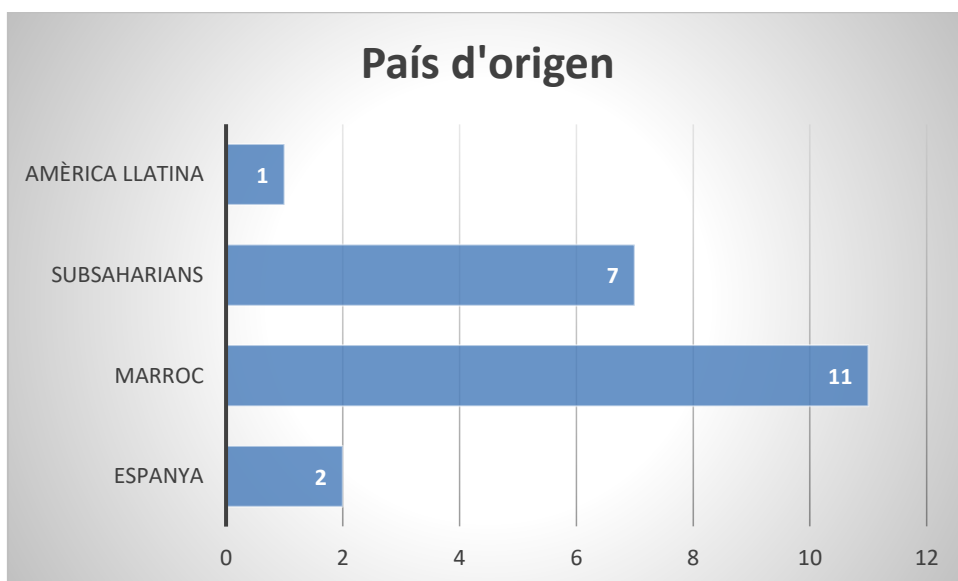
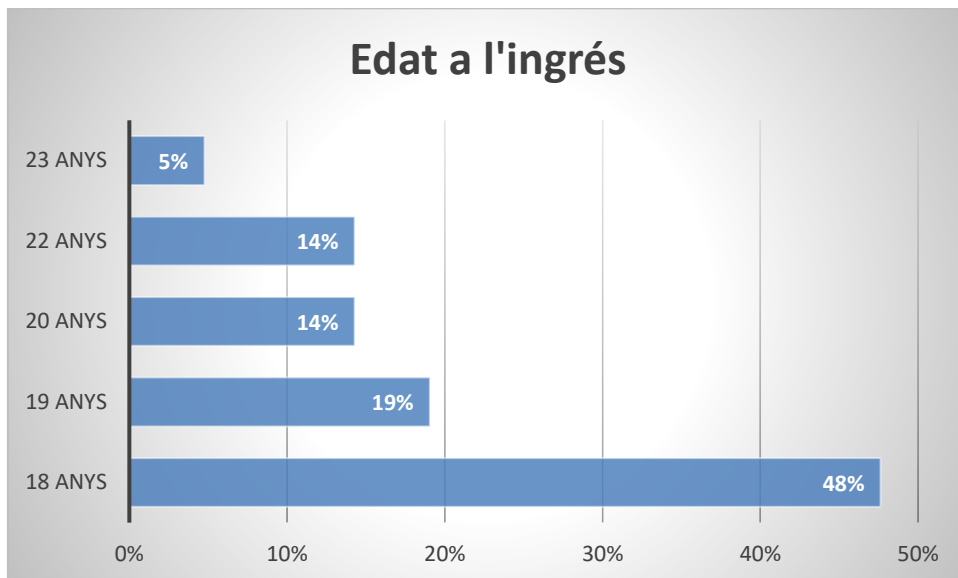
Està dissenyat com un recurs residencial amb baixa supervisió, que serveixi per pal·liar les dificultats d’accés a l’habitatge dels nostres joves, facilitant la transició a la vida autònoma, i consolidar els hàbits de treball, convivència arrelament social dels nostres usuaris.

4.3 Dades relatives a l’activitat

Durant l’any 2019 s’han atès un total de 21 usuaris, la majoria immigrants, amb una ocupació del 100% de les nostres places durant tot l’any (exceptuant el curt període de temps en què es cobreix una baixa amb una nova admissió)

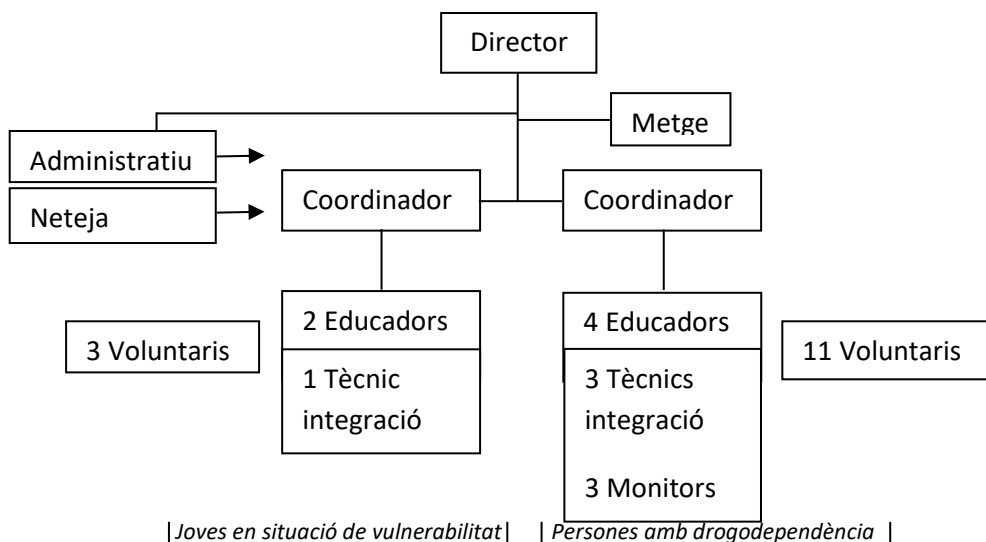
Es valora de forma molt positiva el projecte de Treball per Fases que es va iniciar el 2017, i que es preveu continuar i consolidar en el futur.

L'edat d'ingrés majoritària és els 18 anys. És l'edat que ens dona més recorregut per la tasca formativa.



5. Equip humà

OBINSO compta amb un total de 17 treballadors en plantilla, 15 dels quals a temps complet



6. Memòria econòmica

Cada Centre d'OBINSO realitza els seu propi control de despeses, i elabora un estadet mensual que es trameten a la professional que porta la comptabilitat de la Fundació. Aquests estadets es quadren amb la comptabilitat global de la institució, i tot plegat és auditat anualment per un professional independent.

En aquests estadets hi consta només la despesa corrent de cada centre, bàsicament, alimentació, neteja i transports. Els subministraments i serveis s'abonen per rebuts domiciliats, i el pagament de quotes per part dels usuaris es fa per transferència bancària, és a dir, no passa per la comptabilitat de cada equipament.

Aquest és el balanç de comptes de l'any 2019

	2019
Quotes i prestació de serveis	150.896,00
Subvencions oficials	599.370,79
Donacions	89.632,65
Total ingressos	839.899,44
Despeses personal	- 618.469,56
Aprovisionaments	-90691,1
Subministraments	-50471,47
Serveis prof. Independents	-30164,35
Altres despeses	-101581,93
Total despeses	- 891.378,41
Ingressos i despeses financers	-0,15
Resultat de l'exercici	-51.479,12

7. Col·laboracions



**Generalitat
de Catalunya**

Subvenció Departament de Treball, Benestar i Família



**Diputació
Barcelona**

Subvenció de Serveis de Benestar Social, Servei de Parcs Naturals



Conveni col·laboració



Creu Roja

Conveni col·laboració



Congregación de las Religiosas de Jesús-María

Conveni col·laboració



COORDINADORA DE COMUNITATS TERAPÈUTIQUES
PISOS DE REINSERCIÓ I CENTRES DE DIA
PER A DROGODEPENDENTS DE CATALUNYA

Entitat associada



Entitats amb
qui treballem
en xarxa

